



## บันทึกข้อความ

ส่วนราชการ งานการเจ้าหน้าที่ สำนักปลัด เทศบาลตำบลหนองตาต โทร.๐๕๕-๘๙๕๕๖๘

ที่ ตก ๗๔๒๐๑.๐๑/- วันที่ กุมภาพันธ์ ๒๕๖๗

เรื่อง รายงานผลการดำเนินการบริหารและพัฒนาบุคลากร ประจำปีงบประมาณ พ.ศ. ๒๕๖๖

เรียน นายกเทศบาลตำบลหนองตาต

ตามที่เทศบาลตำบลหนองตาต ได้จัดทำนโยบายการบริหารทรัพยากรบุคคล ประจำปีงบประมาณ พ.ศ.๒๕๖๖ ลงวันที่ ๒๒ มกราคม ๒๕๖๗ เพื่อใช้เป็นแนวทางในการบริหารทรัพยากรบุคคล ประกอบด้วย ด้านการวางแผนอัตรากำลัง ด้านการสรรหา บรรจุ และการแต่งตั้งบุคลากร ด้านการพัฒนาบุคลากร ด้านการพัฒนาคุณภาพชีวิต ด้านการประเมินผลการปฏิบัติงาน และด้านส่งเสริมจริยธรรมและคุณธรรมในองค์กร และได้แจ้งให้บุคลากรในสังกัดทราบและถือปฏิบัติไปแล้วนั้น

บัดนี้ การดำเนินการตามนโยบายการบริหารทรัพยากรบุคคล ประจำปีงบประมาณ พ.ศ. ๒๕๖๖ ได้ดำเนินการครบรอบปีงบประมาณ (๑ ตุลาคม ๒๕๖๕ ถึง ๓๐ กันยายน ๒๕๖๖) งานการเจ้าหน้าที่ สำนักปลัดเทศบาลตำบลหนองตาต จึงขอรายงานผลการดำเนินการตามนโยบายฯ ให้นายกเทศบาลหนองตาตทราบ รายละเอียดปรากฏตามแบบรายงานที่แนบมาพร้อมบันทึกข้อความนี้

จึงเรียนมาเพื่อโปรดทราบ

รายงานผลการดำเนินการตามนโยบายการบริหารทรัพยากรบุคคล  
ประจำปีงบประมาณ พ.ศ. ๒๕๖๖

เทศบาลตำบลหนองตาด  
อำเภอเมืองบุรีรัมย์ จังหวัดบุรีรัมย์

รายงานผลการดำเนินงานตามนโยบายการบริหารทรัพยากรบุคคล ประจำปีงบประมาณ พ.ศ. ๒๕๖๖

(๑ ตุลาคม ๒๕๖๕ – ๓๐ กันยายน ๒๕๖๖)

เทศบาลตำบลหนองตาด อำเภอเมืองบุรีรัมย์ จังหวัดบุรีรัมย์

ประเด็นนโยบาย/ แผนการดำเนินการ	โครงการ/กิจกรรม	รายละเอียดการดำเนินงาน	งบประมาณ (บาท)		ระยะเวลาดำเนินการ	ความก้าวหน้า คิดเป็นร้อยละ	หมายเหตุ
			ใช้	ไม่ใช้			
๑. ด้านการวางแผนอัตรากำลัง	๑.๑ จัดทำแผนอัตรากำลัง ๓ ปี เพื่อใช้ในการกำหนดโครงสร้างและกรอบอัตรากำลังที่รองรับภารกิจของเทศบาล	- ดำเนินการจัดทำแผนอัตรากำลัง ๓ ปี ประจำปีงบประมาณ พ.ศ.๒๕๖๗ - ๒๕๖๙	-	✓	๑ ก.ค.๖๖ – ๓๐ ก.ย.๖๖	๑๐๐	-
	๑.๒ ทบทวนและปรับปรุงโครงสร้างองค์กรระบบงาน และกรอบอัตรากำลังให้สอดคล้องกับวิสัยทัศน์ พันธกิจ และแผนการปรับบทบาทและภารกิจของเทศบาล	- มีการดำเนินการปรับปรุงโครงสร้างส่วนราชการให้เป็นไปตามประกาศ ก.ท. เรื่องมาตรฐานทั่วไปเกี่ยวกับโครงสร้างการแบ่งส่วนราชการ วิธีการบริหารและการปฏิบัติงานของพนักงานเทศบาลและกิจการอื่นเกี่ยวกับการบริหารงานบุคคลในเทศบาล (ฉบับที่ ๔) พ.ศ. ๒๕๖๔	-	✓	๑ ก.ค.๖๖ – ๓๑ ก.ค.๖๖	๑๐๐	-
๒. ด้านการสรรหา บรรจุ และการแต่งตั้งบุคลากร	๒.๑ ดำเนินการสรรหาพนักงานเทศบาลสายงานผู้บริหาร	- ดำเนินการร้องขอให้ กสธ. ดำเนินการสรรหาตำแหน่งสายงานผู้บริหาร ๑.ผู้อำนวยการกองส่งเสริมการเกษตร (นักบริหารงานสาธารณสุข ระดับต้น) ๒.หัวหน้าฝ่ายบริหารการศึกษา (นักบริหารงานสวัสดิการสังคม ระดับต้น) ๓. หัวหน้าฝ่ายบริหารงานช่าง (นักบริหารงานช่าง ระดับต้น) ๔. หัวหน้าฝ่ายบริหารงานสาธารณสุข (นักบริหารงานสาธารณสุขและสิ่งแวดล้อม ระดับต้น)	-	✓	๑ ต.ค.๖๕ – ๓๐ ก.ย.๖๖	๑๐๐	-

ประเด็นนโยบาย/ แผนการดำเนินการ	โครงการ/กิจกรรม	รายละเอียดการดำเนินงาน	งบประมาณ (บาท)		ระยะเวลาดำเนินการ	ความก้าวหน้า คิดเป็นร้อยละ	หมายเหตุ
			ใช้	ไม่ใช้			
	๒.๒ การรับโอน (ย้าย) พนักงานเทศบาล	- ประกาศรับโอน (ย้าย) พนักงานเทศบาลสาย งานผู้ปฏิบัติ จำนวน ๔ ตำแหน่ง คือ ๑. นิติกร ระดับปฏิบัติการ/ชำนาญการ ๒. วิศวกรโยธา ระดับ ปฏิบัติการ/ชำนาญการ	-	✓	๑ ต.ค.๖๕ – ๓๐ ก.ย.๖๖	๑๐๐	-
	๒.๓ แต่งตั้งคณะกรรมการในการสรรหาและ เลือกสรรพนักงานจ้าง ตามประกาศ ก.ท.จ. จังหวัดบุรีรัมย์ เรื่อง หลักเกณฑ์เกี่ยวกับ พนักงานจ้างฯ	- มีการดำเนินการแต่งตั้งคณะกรรมการฯ	-	✓	๑ เม.ย.๖๖ – ๓๑ พ.ค.๖๖	๑๐๐	-
	๒.๔ ดำเนินการสรรหาพนักงานจ้างประจำปี งบประมาณ ๒๕๖๖	- มีการดำเนินการสรรหาและเลือกสรรบุคคล เพื่อเป็นพนักงานจ้างตามภารกิจและพนักงาน จ้างทั่วไป ประจำปีงบประมาณ ๒๕๖๖ ดังนี้ - พนักงานจ้างตามภารกิจ จำนวน ๒ ตำแหน่ง ๒ อัตรา - พนักงานจ้างทั่วไป จำนวน ๕ ตำแหน่ง ๘ อัตรา	-	✓	๑ เม.ย.๖๖ – ๓๑ พ.ค.๖๖	๑๐๐	-
๓. ด้านการพัฒนาบุคลากร	๓.๑ จัดทำแผนพัฒนาบุคลากร ๓ ปี และ แผนแม่บทการพัฒนาบุคลากร เพื่อเป็นกรอบ ในการพัฒนาของบุคลากรในแต่ละตำแหน่ง	- มีการดำเนินการจัดทำแผนพัฒนาบุคลากร ประจำปีงบประมาณ พ.ศ. ๒๕๖๗ – ๒๕๖๙ และแผนแม่บทการพัฒนาบุคลากร ประจำปี งบประมาณ พ.ศ. ๒๕๖๗ – ๒๕๖๙	-	✓	๑ ก.ค.๖๖ – ๓๐ ก.ย.๖๖	๑๐๐	-

ประเด็นนโยบาย/ แผนการดำเนินการ	โครงการ/กิจกรรม	รายละเอียดการดำเนินงาน	งบประมาณ (บาท)		ระยะเวลาดำเนินการ	ความก้าวหน้า คิดเป็นร้อยละ	หมายเหตุ
			ใช้	ไม่ใช้			
	๓.๒ ดำเนินการตามแผนพัฒนาบุคลากรประจำปี โดยการจัดส่งข้าราชการเข้ารับการฝึกอบรมความรู้ตามสายงานของแต่ละตำแหน่ง	- มีการจัดส่งบุคลากรเข้ารับการฝึกอบรมตามหลักสูตรที่เกี่ยวข้องกับสายงานของแต่ละตำแหน่ง (๑ ตุลาคม ๒๕๖๕ - ๓๐ กันยายน ๒๕๖๖) จำนวนทั้งหมด ๒๕ ราย ดังนี้ ผู้บริหารและคณะผู้บริหาร จำนวน ๕ ราย , พนักงานเทศบาล จำนวน ๓๓ ราย , พนักงานครู จำนวน ๑๐ ราย และ พนักงานจ้างตามภารกิจ จำนวน ๓ ราย <b>(รายละเอียดแนบท้ายรายงานผลการดำเนินงานฯ ฉบับนี้)</b>	✓ ๔๑๐,๓๐๐ (บาท)	-	๑ ต.ค.๖๕ - ๓๐ ก.ย.๖๖	๗๒.๗๓ ๑๐๐ ๒๕	
	๓.๓ จัดองค์ความรู้ในองค์กร (Knowledge Management : KM)	- มีการจัดทำเอกสารแผนป้องกันองค์ความรู้ (KM) ที่ได้รับการจากการเข้ารับการฝึกอบรมแต่ละหลักสูตร เพื่อถ่ายทอดให้บุคลากรในองค์กรได้เรียนรู้	-	✓	๑ ต.ค.๖๕ - ๓๐ ก.ย.๖๖	๙๐	-
	๓.๔ ดำเนินการประเมินพนักงานส่วนท้องถิ่นตามเกณฑ์มาตรฐานกำหนดตำแหน่งในความรู้ ทักษะ และสมรรถนะ	- องค์กรมีการประเมินบุคลากรตามเกณฑ์มาตรฐานกำหนดตำแหน่ง ตามรอบการประเมินเดือนเมษายน และเดือนตุลาคม	-	✓	๑ ต.ค.๖๕ - ๓๐ ก.ย.๖๖	๑๐๐	-
	๓.๕ ดำเนินการประเมินความพึงพอใจของบุคลากรที่มีผลต่อการพัฒนาบุคลากรทุกส่วนราชการ	- มีการดำเนินการประเมินความพึงพอใจของบุคลากร	-	✓	๑ ต.ค.๖๕ - ๓๐ ก.ย.๖๖	๑๐๐	-

ประเด็นนโยบาย/ แผนการดำเนินการ	โครงการ/กิจกรรม	รายละเอียดการดำเนินงาน	งบประมาณ (บาท)		ระยะเวลาดำเนินการ	ความก้าวหน้า คิดเป็นร้อยละ	หมายเหตุ
			ใช้	ไม่ใช้			
๔. ด้านการพัฒนาคุณภาพชีวิต	๔.๑ จัดทำเส้นทางความก้าวหน้าในสายงาน แจ้งเวียนให้ข้าราชการในหน่วยงานทราบ	- มีการประชาสัมพันธ์เส้นทางความก้าวหน้า ในสายงานตำแหน่งให้บุคลากรทราบ พร้อม ทั้งให้คำปรึกษาดังกล่าว	-	✓	๑ ต.ค.๖๕ – ๓๐ ก.ย.๖๖	๑๐๐	-
	๔.๒ ดำเนินการบันทึก แก้ไขปรับปรุง ฐานข้อมูลบุคลากรในระบบสารสนเทศ ศูนย์บริการข้อมูลบุคลากรท้องถิ่นแห่งชาติ ให้ถูกต้อง ครบถ้วนและเป็นปัจจุบัน	- ดำเนินการปรับปรุงระบบข้อมูลบุคลากร ท้องถิ่นแห่งชาติ ตามระยะที่กรมส่งเสริมการ ปกครองท้องถิ่นกำหนดทุกระยะ และเป็น ปัจจุบัน	-	✓	๑ ต.ค.๖๕ – ๓๐ ก.ย.๖๖	๑๐๐	-
	๔.๓ จัดโครงการส่งเสริมคุณธรรม จริยธรรม หลักสูตร การปฏิบัติตนและเจริญสติเพื่อ การทำงานอย่างมีความสุขในการสร้าง คุณธรรมและจริยธรรม ประจำปี งบประมาณ ๒๕๖๖ เพื่อเสริมสร้างจิตสำนึก บุคลากรให้ประพฤติปฏิบัติตนเป็นไปตาม หลักคุณธรรม จริยธรรม และธรรมาภิบาล รวมทั้งประพฤติปฏิบัติตนเป็นไปตาม มาตรฐานคุณธรรม จริยธรรม	- ดำเนินการจัดการฝึกอบรมตามโครงการฯ ดังกล่าว ให้แก่ผู้บริหาร สมาชิกสภา พนักงาน เทศบาล ลูกจ้างประจำ พนักงานจ้าง และ บุคคลภายนอก(พนักงานจ้างเหมา) ประจำปี ๒๕๖๖ ณ เทศบาลตำบลหนองตาต อำเภอบึง เมือง จังหวัดบุรีรัมย์	✓ ๑๒,๖๐๐ (บาท)	-	๑ ก.พ.๖๖ – ๒๘ ก.พ.๖๖	๑๐๐	-
	๔.๔ จัดโครงการเสริมสร้างองค์ความรู้ด้าน การต่อต้านการทุจริตสำหรับผู้บริหาร สมาชิกสภาฯ พนักงานเทศบาล ลูกจ้างประจำ และพนักงานจ้าง ประจำปี งบประมาณ ๒๕๖๖ และมีการยกย่อง	- ดำเนินการจัดการฝึกอบรม และมีการมอบ รางวัลแก่บุคคล/หน่วยงานดีเด่นด้านคุณธรรม จริยธรรม ประจำปี ๒๕๖๖ - วันที่ ๑๘ เดือน มีนาคม พ.ศ.๒๕๖๖	✓ ๒๐,๐๐๐ (บาท)	-	๑ มี.ค.๖๖ – ๓๑ มี.ค.๖๖	๑๐๐	-

ประเด็นนโยบาย/ แผนการดำเนินการ	โครงการ/กิจกรรม	รายละเอียดการดำเนินงาน	งบประมาณ (บาท)		ระยะเวลาดำเนินการ	ความก้าวหน้า คิดเป็นร้อยละ	หมายเหตุ
			ใช้	ไม่ใช้			
	๔.๕ แจ้งให้บุคลากรในสังกัดรับทราบถึง ประมวลจริยธรรมข้าราชการส่วนท้องถิ่น และข้อบังคับเทศบาล หนองตาดว่าด้วยจรรยาบรรณข้าราชการ ท้องถิ่น	- จัดทำประกาศประมวลจริยธรรมข้าราชการ ส่วนท้องถิ่น และข้อบังคับเทศบาลตำบล หนองตาด ว่าด้วยจรรยาบรรณข้าราชการส่วนท้องถิ่น พร้อมบันทึกแจ้งเวียนให้บุคลากรทราบ	-	✓	๑ ต.ค.๖๕ – ๓๐ ก.ย.๖๖	๑๐๐	-
	๔.๖ ให้ผู้บังคับบัญชามอบงานแก่ ผู้ใต้บังคับบัญชาอย่างเป็นธรรมไม่เลือก ปฏิบัติ รวมถึงการควบคุมกำกับ ติดตาม และดูแลผู้ใต้บังคับบัญชาให้ปฏิบัติตาม หลักเกณฑ์ แนวทางแห่งระเบียบและ กฎหมายที่เกี่ยวข้อง	- การดำเนินการแบ่งงานและมอบหมาย หน้าที่ความรับผิดชอบของพนักงานเทศบาล และพนักงานจ้างปฏิบัติหน้าที่ส่วนราชการ ภายในองค์กร - จัดทำคำสั่งแต่งตั้งผู้รักษาราชการแทน ตำแหน่งผู้อำนวยการกองและหัวหน้าส่วน ราชการที่เรียกชื่ออย่างอื่น	-	✓	๑ ต.ค.๖๕ – ๓๐ ก.ย.๖๖	๑๐๐	-
	๔.๗ ส่งเสริมให้บุคลากรปฏิบัติตามแผนงาน การเสริมสร้างวินัย คุณธรรม จริยธรรมและ ป้องกันการทุจริต	- มีการดำเนินการตามแผน โดยสรุปรายงาน ผลการดำเนินการแผนการส่งเสริมวินัย คุณธรรม จริยธรรมและการป้องกันการทุจริต คอร์รัปชัน	-	✓	๑ ต.ค.๖๕ – ๓๐ ก.ย.๖๖	๑๐๐	-
๕. ด้านการประเมินผลการ ปฏิบัติงาน	๕.๑ ประเมินผลการปฏิบัติงานให้เป็นไป ตามประกาศ อบต.หนองตาด เรื่อง หลักเกณฑ์และวิธีการประเมินผลการ ปฏิบัติงานของพนักงานเทศบาลฯ	- จัดทำคำสั่งแต่งตั้งคณะกรรมการกลั่นกรอง การประเมินผลการปฏิบัติงานของพนักงาน เทศบาล พนักงานครู ลูกจ้างประจำ และ พนักงานจ้าง ประจำปีงบประมาณ พ.ศ. ๒๕๖๖	-	✓	๑ ต.ค.๖๕ – ๓๐ ก.ย.๖๖	๑๐๐	-
		- ดำเนินการประเมินผลการปฏิบัติงานของ พนักงานเทศบาล พนักงานครู ลูกจ้างประจำ และพนักงานจ้าง ครั้งที่ ๑	-	✓	๑ ต.ค.๖๕ – ๓๐ ก.ย.๖๖	๑๐๐	-

ประเด็นนโยบาย/ แผนการดำเนินการ	โครงการ/กิจกรรม	รายละเอียดการดำเนินงาน	งบประมาณ (บาท)		ระยะเวลาดำเนินการ	ความก้าวหน้า คิดเป็นร้อยละ	หมายเหตุ
			ใช้	ไม่ใช้			
		(รอบการประเมิน ๑ ต.ค. ๒๕๖๕ – ๓๑ มี.ค. ๒๕๖๖) และครั้งที่ ๒ (รอบการประเมิน ๑ เม.ย. ๒๕๖๖ – ๓๐ กันยายน ๒๕๖๖)					
	๕.๒ ประเมินผลการปฏิบัติงานของพนักงาน เทศบาล พนักงานครู และพนักงานจ้างให้ เป็นไปด้วยความโปร่งใส เป็นธรรม ตรวจสอบได้ฯ	- ดำเนินการประเมินผลการปฏิบัติงานของ พนักงานเทศบาล พนักงานครู ลูกจ้างประจำ และพนักงานจ้าง ด้วยความโปร่งใส เป็นธรรม และสามารถตรวจสอบได้	-	✓	๑ ต.ค.๖๕ – ๓๐ ก.ย.๖๖	๑๐๐	-



บัญชีสรุปข้อมูลบุคลากรของเทศบาลตำบลหนองตาดที่เข้ารับการฝึกอบรม ประจำปีงบประมาณ ๒๕๖๖  
ตั้งแต่วันที่ ๑ ตุลาคม ๒๕๖๕ - ๓๐ กันยายน ๒๕๖๖

ที่	หลักสูตรการอบรม/สัมมนา	สถานที่อบรม	ระยะเวลา	หน่วยงาน ที่รับผิดชอบ	งบประมาณ (บาท)	รายชื่อผู้เข้ารับการ ฝึกอบรม	หมายเหตุ
๑.	โครงการพัฒนาองค์ความรู้ให้แก่ผู้บริหาร ท้องถิ่น ผู้ช่วยผู้บริหารท้องถิ่น พนักงานส่วน ท้องถิ่น ลูกจ้างและพนักงานจ้างขององค์กร ปกครองส่วนท้องถิ่น เพื่อให้การบริหาร งบประมาณ การพัสดุและการเบิกจ่าย งบประมาณเพื่อการจัดบริการสาธารณะ เป็นไปตามกฎหมาย ระเบียบและหนังสือสั่ง การที่เกี่ยวข้อง เพื่อเป็นการป้องกันการทุจริต และลดปัญหาการถูกทักท้วงจากหน่วย ตรวจสอบ	โรงแรมเดอ คีตา ปรีนเซส จังหวัดบุรีรัมย์	๓ - ๔ เมษายน ๒๕๖๖	สถานบริการวิชาการ แห่งมหาวิทยาลัย เทคโนโลยีราชมงคล อีสาน	๓,๙๐๐.-บาท	๑. นายจำรัส เสนาปากธงชัย นายกเทศมนตรีตำบลหนอง ตาด ๒. นายสุพิช ทัບอุดม รอง นายกเทศมนตรีตำบลหนอง ตาด ๓. นางสิริพรรณ คุณวงศ์ หัวหน้าสำนักปลัดเทศบาล ๔. นางสมคิด สายแวว ผู้อำนวยการกองคลัง	
๒.	หลักสูตรสรุปรวมกฎหมาย ระเบียบที่ เกี่ยวข้องกับหน้าที่อำนาจขององค์กรปกครอง ส่วนท้องถิ่นและการปฏิบัติงานภายใต้อำนาจ หน้าที่ตามกฎหมายหลัก กฎหมายจัดตั้ง และ กฎหมายกำหนดแผนขั้นตอนการกระจาย อำนาจที่ปรับปรุงใหม่ สำหรับผู้บริหาร สมาชิกสภา และบุคลากรท้องถิ่น	โรงแรมแม่โขงเฮอริเทจ อำเภอเมือง จังหวัด นครพนม	๒๘-๓๐ กรกฎาคม ๒๕๖๖	มหาวิทยาลัยทักษิณ	๔,๙๐๐.-บาท	นายพิสิทธิ์ ธนเดชทัต ปลัดเทศบาลตำบลหนอง ตาด	
๓.	วิธีปฏิบัติตามระเบียบข้อบังคับการประชุม สภาท้องถิ่น (ฉบับใหม่) พ.ศ. ๒๕๖๕ หลักเกณฑ์ค่าใช้จ่ายในการช่วยเหลือ ประชาชน (ฉบับใหม่) พ.ศ. ๒๕๖๖ หลักเกณฑ์การใช้จ่ายเงินสะสมตามระเบียบ	โรงแรมภูริรัฐญา รีสอร์ท อำเภอปากช่อง นครราชสีมา	๖-๘ ธันวาคม ๒๕๖๖	มหาวิทยาลัยราชภัฏ สมเด็จพระเจ้าพระยา	๔,๙๐๐.-บาท	นายพิสิทธิ์ ธนเดชทัต ปลัดเทศบาลตำบลหนอง ตาด	

	(ฉบับใหม่) พ.ศ. ๒๕๖๖ เป็นค่าครุภัณฑ์ที่ดิน สิ่งก่อสร้าง และเทคนิคการปฏิบัติหน้าที่ของ ผู้บริหารท้องถิ่น และสมาชิกสภาท้องถิ่น						
--	--	--	--	--	--	--	--

ที่	โครงการอบรม/สัมมนา	สถานที่อบรม	ระยะเวลา	หน่วยงาน ที่รับผิดชอบ	งบประมาณ	รายชื่อผู้เข้ารับการ ฝึกอบรม	หมายเหตุ
๔.	หลักเกณฑ์การคำนวณราคากลางงานก่อสร้างของทางราชการและการจัดทำประมาณราคา (BOQ.) คำงานต้นทุน คำวัสดุและค่าแรงงานด้วยโปรแกรม Microsoft excel พร้อมตารางการคำนวณค่างานต้นทุน และการบริหารสัญญาจ้าง การควบคุมการตรวจรับงานก่อสร้างของทางราชการ	โรงแรมกรีนเนอรี่เขาใหญ่ อำเภอปากช่อง จังหวัดนครราชสีมา	๑๐-๑๒ ธันวาคม ๒๕๖๕	มหาวิทยาลัยบูรพา	๓,๙๐๐.-บาท	๑. นางสมคิด สายแว ผู้อำนวยการกองคลัง  ๒. นางสาวกุลธิดา ทิพย์อักษร นักวิชาการพัสดุปฏิบัติการ	
๕.	ทบทวนและปรับปรุงแผนอัตรากำลัง ๓ ปี เพื่อความก้าวหน้าของข้าราชการหรือพนักงานส่วนท้องถิ่น และการพัฒนาประสิทธิภาพพนักงานจ้างขององค์กรปกครองส่วนท้องถิ่น	โรงแรมเลอ แคชเชียร์ อำเภอเมือง จังหวัดขอนแก่น	๑๗-๑๙ กุมภาพันธ์ ๒๕๖๖	มหาวิทยาลัยราชภัฏสวนสุนันทา	๓,๙๐๐.-บาท	๑. นายอชิรวิชัย ดาทองวงศ์ นิวิฐ นักทรัพยากรบุคคลชำนาญการ	
๖.	ฝึกอบรมด้านพัสดุในระบบการจัดซื้อจัดจ้างภาครัฐด้วยอิเล็กทรอนิกส์ (e-GP) ระยะที่ ๕	โรงแรมริเวอร์ไซด์ บางพลัด กรุงเทพมหานคร	๑๗ - ๑๙ กันยายน ๒๕๖๖	กรมส่งเสริมการปกครองท้องถิ่น	๔,๙๐๐.-บาท	นางสาวกุลธิดา ทิพย์อักษร นักวิชาการพัสดุปฏิบัติการ	
๗.	การจัดทำงบประมาณรายจ่ายประจำปี ๒๕๖๗ ภายใต้รูปแบบการจำแนกขรรายจ่าย/ประเภทรายจ่ายฉบับใหม่การเตรียมความพร้อมและวิธีปฏิบัติของ อปท. ในการเป็นหน่วยรับงบประมาณตรงกับสำนักงบประมาณ	โรงแรมอัลวาเรซ อำเภอเมือง จังหวัดบุรีรัมย์	๙-๑๑ มิถุนายน ๒๕๖๖	มหาวิทยาลัยบ้านสมเด็จเจ้าพระยา	๑๑,๗๐๐.- บาท	๑. นายอชิษฐ์ สุขอยู่ หัวหน้าฝ่ายยุทธศาสตร์และงบประมาณ ๒. นายเทพประสิทธิ์ ไชยสิทธิ์ นักวิเคราะห์นโยบายและแผนปฏิบัติการ ๓. นางสาวรัตนภรณ์ พาเทพ เจ้าหน้าที่งานธุรการชำนาญงาน	

ที่	โครงการอบรม/สัมมนา	สถานที่อบรม	ระยะเวลา	หน่วยงาน ที่รับผิดชอบ	งบประมาณ	รายชื่อผู้เข้ารับการ ฝึกอบรม	หมายเหตุ
๘.	หลักกฎหมายปกครองและคดีปกครอง เกี่ยวกับการปฏิบัติราชการของหน่วยงานทาง ปกครอง	Terminal ๒๑ อำเภอ เมือง จังหวัดนครราชสีมา	๒๗ มกราคม ๒๕๖๖	ศาลปกครอง นครราชสีมา	-	๑.นางสมคิด สายแหว ผู้อำนวยการกองคลัง ๒. นางสาวจันทร์รัตน์ ไกร ยา หัวหน้าฝ่ายบริหารงาน คลัง ๓. นางสาวอรรรณ เชียงรัมย์ นักวิชาการเงินและบัญชี ปฏิบัติการ	
๙.	ความรู้เกี่ยวกับพระราชบัญญัติข้อมูลข่าวสาร ของทางราชการ พ.ศ. ๒๕๔๐	เทศบาลตำบลหนองตาต	๕ กันยายน ๒๕๖๖	ฝ่ายอำนวยการ เทศบาลตำบลหนอง ตาต	๒๕,๐๐๐.- บาท	๑. คณะผู้บริหาร จำนวน ๕ ราย ๒. พนักงานเทศบาล จำนวน ๓๓ ราย ๓. พนักงานครูเทศบาล จำนวน ๘ ราย ๔. พนักงานจ้าง ๑๙ ราย	
๑๐.	การบันทึกร่างงบประมาณ การอนุมัติ งบประมาณ ๒๕๖๗ การโอนงบประมาณ การพิสูจน์ยอดเงินสะสม ทูลสำรองสะสม การ กระทบยอดเงินฝากธนาคาร การจัดทำ ฐานข้อมูลสินทรัพย์ การตรวจสอบค่าเสื่อม ราคา เพื่อเตรียมความพร้อมในการปิดบัญชี ระบบคอมพิวเตอร์ของ อปท. (e-LAAS)	โรงแรมรอยัล ฮิลล์ อำเภอ เมือง จังหวัดนครนายก	๑๔ - ๑๖ สิงหาคม ๒๕๖๖	มหาวิทยาลัย มหาสารคาม	๓,๙๐๐.- บาท	๑. นางสาวจันทร์รัตน์ ไกร ยา หัวหน้าฝ่ายบริหารงาน คลัง	

ที่	โครงการอบรม/สัมมนา	สถานที่อบรม	ระยะเวลา	หน่วยงาน ที่รับผิดชอบ	งบประมาณ	รายชื่อผู้เข้ารับการ ฝึกอบรม	หมายเหตุ
๑๑.	การประเมินตำแหน่งและวิทยฐานะข้าราชการหรือพนักงานครูและบุคลากรทางการศึกษาท้องถิ่น (Performance Agreement)	โรงแรมเคสโก อำเภอเมือง จังหวัดบุรีรัมย์	๑๖ – ๑๘ กันยายน ๒๕๖๖	มหาวิทยาลัยเทคโนโลยีราชมงคลอีสาน	๓,๙๐๐.- บาท	นางบัวทอง บุงหาในเมือง พนักงานครูเทศบาล (คศ.๒)	
๑๒.	การจัดทำหลักสูตรสถานศึกษา การศึกษาปฐมวัยของศูนย์พัฒนาเด็กเล็ก โรงเรียนสังกัดองค์กรปกครองส่วนท้องถิ่น ตามหลักสูตรการศึกษาปฐมวัยพุทธศักราช ๒๕๖๐ และการเขียนแผนจัดประสบการณ์การเรียนรู้ที่เหมาะสมสอดคล้องกับบริบทของสถานศึกษารุ่นที่ ๖	โรงเรียนเทศบาล ๒ เทศบาลเมืองนางรอง อำเภอนางรอง จังหวัดบุรีรัมย์	๒๓ – ๒๕ ธันวาคม ๒๕๖๕	มหาวิทยาลัยทักษิณ	๓,๙๐๐.-บาท	นางสาวกัญทิลา โสดาวงศ์ พนักงานครูเทศบาล (คศ.๒)	
๑๓.	ฝึกอบรมการปฏิบัติงานในระบบบริหารการเงินการคลังภาครัฐแบบอิเล็กทรอนิกส์ใหม่ (New GFMS Thai) สำหรับองค์กรปกครองส่วนท้องถิ่น	โรงแรมปียอนด์ บางพลัด กรุงเทพมหานคร	๑๙ – ๒๑ มีนาคม ๒๕๖๖	กรมส่งเสริมการปกครองท้องถิ่น	๓,๙๐๐.-บาท	นางสาวจันทร์รัตน์ ไกรยา หัวหน้าฝ่ายบริหารงานคลัง	
๑๔.	เพิ่มประสิทธิภาพการจัดทำร่างรายละเอียดขอบเขตของงานทั้งโครงการ (TOR) ตาม ว ๑๕๙ พร้อมวิธีปฏิบัติในการบริหารสัญญาการเร่งรัดงานและประเมินผลการทำงานตามหนังสือ ว ๑๒๔	โรงแรมเทพนคร อำเภอเมือง จังหวัดบุรีรัมย์	๖ – ๗ กรกฎาคม ๒๕๖๖	มหาวิทยาลัยมหาสารคาม	๗,๘๐๐.- บาท	๑. นายปริญญา เสนาปักธงไชย นายช่างโยธาชำนาญงาน ๒. นายสุทัศน์ จันทร์เต็ม เจ้าพนักงานธุรการชำนาญงาน	



## สรุปข้อมูลสถิติอัตรากำลัง จำแนกตามประเภทตำแหน่ง

๑. ข้อมูลบุคลากรตามแผนอัตรากำลัง ๓ ปี ประจำปีงบประมาณ พ.ศ. ๒๕๖๔ - ๒๕๖๖ ณ ๓๐ กันยายน ๒๕๖๖ เฉพาะตำแหน่งที่มีคนครอง มีจำนวนทั้งหมด ๕๕ คน แยกประเภทตำแหน่งดังนี้

### ๑.๑ จำแนกประเภทตำแหน่ง ดังนี้

- พนักงานเทศบาล	จำนวน ๔๐ อัตรา
- ลูกจ้างประจำ	จำนวน ๑ อัตรา
- พนักงานครูและบุคลากรทางการศึกษา	จำนวน ๑๐ อัตรา
- พนักงานจ้างตามภารกิจ	จำนวน ๖ อัตรา
- พนักงานจ้างทั่วไป	จำนวน ๑๗ อัตรา
รวมทั้งสิ้น	จำนวน ๕๕ อัตรา

กรอบอัตรากำลัง ๓ ปี ของเทศบาลตำบลหนองตาด

กรอบอัตรากำลัง ๓ ปี ประจำปีงบประมาณ ๒๕๖๗-๒๕๖๙

ส่วนราชการ	กรอบอัตรากำลังเดิม	กรอบอัตรากำลังตำแหน่งที่คาดว่าจะต้องใช้ในช่วงระยะเวลา ๓ ปีข้างหน้า			อัตรากำลังคน เพิ่ม/ลด			หมายเหตุ
		๒๕๖๗	๒๕๖๘	๒๕๖๙	๒๕๖๗	๒๕๖๘	๒๕๖๙	
ปลัดเทศบาล (นักบริหารงานท้องถิ่น ระดับกลาง)	๑	๑	๑	๑	-	-	-	
รองปลัดเทศบาล (นักบริหารงานท้องถิ่น ระดับต้น)	๑	๑	๑	๑	-	-	-	
<b>สำนักปลัดเทศบาล (๐๑)</b>								
หัวหน้าสำนักปลัดเทศบาล (นักบริหารงานทั่วไป ระดับต้น)	๑	๑	๑	๑	-	-	-	
<b>ฝ่ายอำนวยการ</b>								
หัวหน้าฝ่ายอำนวยการ (นักบริหารงานทั่วไป ระดับต้น)	๑	๑	๑	๑	-	-	-	
นักจัดการงานทั่วไป ปก./ชก.	๑	๑	๑	๑	-	-	-	
นักทรัพยากรบุคคล ปก./ชก.	๑	๑	๑	๑	-	-	-	
เจ้าพนักงานธุรการ ปง./ชง.	๑	๑	๑	๑	-	-	-	
เจ้าพนักงานป้องกันและบรรเทาสาธารณภัย ปง./ชง.	๑	๑	๑	๑	-	-	-	
<b>พนักงานจ้างตามภารกิจ ประเภทผู้มีทักษะ</b>								
พนักงานขับรถ	๑	๑	๑	๑	-	-	-	

พนักงานขับเครื่องจักรกลขนาดเบา	๑	๑	๑	๑	-	-	-	
พนักงานขับรถยนต์	๑	๑	๑	๑	-	-	-	
พนักงานดับเพลิง	๑	๑	๑	๑	-	-	-	
<b>พนักงานจ้างทั่วไป</b>								
คนงาน	๗	๗	๗	๗	-	-	-	
พนักงานขับเครื่องจักรกลขนาดเบา (รถบรรทุกน้ำ)	๑	๑	๑	๑	-	-	-	
พนักงานขับเครื่องจักรกลขนาดเบา (รถกระเช้าไฟฟ้า)	๑	๑	๑	๑	-	-	-	

ส่วนราชการ	กรอบอัตรากำลังเดิม	กรอบอัตราตำแหน่งที่คาดว่าจะต้องใช้ในช่วงระยะเวลา ๓ ปีข้างหน้า			อัตรากำลังคน เพิ่ม/ลด			หมายเหตุ
		๒๕๖๗	๒๕๖๘	๒๕๖๙	๒๕๖๗	๒๕๖๘	๒๕๖๙	
<b>ฝ่ายยุทธศาสตร์และงบประมาณ</b>								
หัวหน้าฝ่ายยุทธศาสตร์และงบประมาณ (นักบริหารงานทั่วไป ระดับต้น)	๑	๑	๑	๑	-	-	-	
นักวิเคราะห์นโยบายและแผน ปก./ชก.	๑	๑	๑	๑	-	-	-	
นิติกร ปก./ชก.	๑	๑	๑	๑	-	-	-	
เจ้าพนักงานธุรการ ปง./ชง.	๑	๑	๑	๑	-	-	-	
<b>พนักงานจ้างตามภารกิจประเภทผู้มีคุณวุฒิ</b>								
ผู้ช่วยเจ้าพนักงานธุรการ	๑	๑	๑	๑	-	-	-	
<b>พนักงานจ้างทั่วไป</b>								
คนงาน	๑	๑	๑	๑	-	-	-	
<b>กองคลัง (๐๕)</b>								
ผู้อำนวยการกองคลัง (นักบริหารงานการคลัง ระดับต้น)	๑	๑	๑	๑	-	-	-	
<b>ฝ่ายบริหารงานคลัง</b>								
หัวหน้าฝ่ายบริหารงานคลัง (นักบริหารงานการคลัง ระดับต้น)	๑	๑	๑	๑	-	-	-	
นักวิชาการเงินและบัญชี ปก./ชก.	๑	๑	๑	๑	-	-	-	
นักวิชาการคลัง ปก./ชก.	๑	๑	๑	๑	-	-	-	



นักวิชาการพัสดุ ปก.ชก.	๑	๑	๑	๑	-	-	-	
เจ้าพนักงานจัดเก็บรายได้ ปง./ชง.	๑	๑	๑	๑	-	-	-	
เจ้าพนักงานธุรการ ปง./ชง.	๑	๑	๑	๑	-	-	-	
<b>พนักงานจ้างตามภารกิจ ประเภทผู้มีคุณวุฒิ</b>								
ผู้ช่วยเจ้าพนักงานจัดเก็บรายได้	๑	๑	๑	๑	-	-	-	

ส่วนราชการ	กรอบ อัตรา กำลัง เดิม	กรอบอัตราตำแหน่งที่คาดว่าจะต้องใช้ในวง ระยะเวลา ๓ ปีข้างหน้า			อัตรากำลังคน เพิ่ม/ลด			หมายเหตุ
		๒๕๖๗	๒๕๖๘	๒๕๖๙	๒๕๖๗	๒๕๖๘	๒๕๖๙	
<b>พนักงานจ้างทั่วไป</b>								
คนงาน	๑	๑	๑	๑	-	-	-	
<b>กองช่าง (๐๕)</b>								
ผู้อำนวยการกองช่าง (นักบริหารงานช่าง ระดับต้น)	๑	๑	๑	๑	-	-	-	
<b>ฝ่ายการโยธา</b>								
หัวหน้าฝ่ายการโยธา (นักบริหารงานช่างระดับต้น)	๑	๑	๑	๑	-	-	-	
วิศวกรโยธา ปก./ชก.	๑	๑	๑	๑	-	-	-	
นายช่างโยธา ปง./ชง.	๒	๒	๒	๒	-	-	-	
เจ้าพนักงานประปา ปง./ชง.	๑	๑	๑	๑	-	-	-	
เจ้าพนักงานธุรการ ปง./ชง.	๑	๑	๑	๑	-	-	-	
<b>พนักงานจ้างตามภารกิจประเภทผู้มีคุณวุฒิ</b>								
ผู้ช่วยนายช่างเขียนแบบ	๑	๑	๑	๑	-	-	-	
ผู้ช่วยนายช่างไฟฟ้า	๑	๑	๑	๑	-	-	-	
<b>พนักงานจ้างทั่วไป</b>								
คนงาน	๑	๑	๑	๑	-	-	-	
<b>กองสาธารณสุขและสิ่งแวดล้อม</b>								
ผู้อำนวยการกองสาธารณสุขและ สิ่งแวดล้อม	๑	๑	๑	๑	-	-	-	

(นักบริหารงานสาธารณสุขและ สิ่งแวดล้อมระดับต้น)								
ฝ่ายบริหารงานสาธารณสุข								
หัวหน้าฝ่ายบริหารงานสาธารณสุข (นักบริหารงานสาธารณสุขและ สิ่งแวดล้อมระดับต้น)	๑	๑	๑	๑	-	-	-	

ส่วนราชการ	กรอบ อัตรา กำลัง เดิม	กรอบอัตราตำแหน่งที่คาดว่าจะต้องใช้ในช่วง ระยะเวลา ๓ ปีข้างหน้า			อัตรากำลังคน เพิ่ม/ลด			หมายเหตุ
		๒๕๖๗	๒๕๖๘	๒๕๖๙	๒๕๖๗	๒๕๖๘	๒๕๖๙	
นักวิชาการสาธารณสุข ปก.ชก.	๑	๑	๑	๑	-	-	-	
พนักงานจ้างทั่วไป								
คนงาน	๑	๑	๑	๑	-	-	-	
พนักงานขับรถยนต์	๑	๑	๑	๑	-	-	-	
กองการศึกษา (๐๘)								
ผู้อำนวยการกองการศึกษา (นักบริหารงานการศึกษา ระดับต้น)	๑	๑	๑	๑	-	-	-	
ฝ่ายบริหารการศึกษา								
หัวหน้าฝ่ายบริหารการศึกษา (นักบริหารงานการศึกษา ระดับต้น)	๑	๑	๑	๑	-	-	-	
นักวิชาการศึกษา ปก.ชก.	๑	๑	๑	๑	-	-	-	
พนักงานจ้างตามภารกิจประเภทผู้มีคุณวุฒิ								
ผู้ช่วยนักวิชาการศึกษา	๑	๑	๑	๑	-	-	-	
ผู้ช่วยเจ้าพนักงานธุรการ	๑	๑	๑	๑	-	-	-	
พนักงานจ้างทั่วไป								
คนงาน	๑	๑	๑	๑	-	-	-	
ศูนย์พัฒนาเด็กเล็กวัดบ้านบัลลังก์								
ผู้อำนวยการศูนย์พัฒนาเด็กเล็ก**		๑	๑	๑	-	-	-	
ครู	๕	๕	๕	๕	-	-	-	
พนักงานจ้างตามภารกิจประเภทผู้มีทักษะ								
ผู้ดูแลเด็ก (ทักษะ)	๒	๒	๒	๒	-	-	-	

ศูนย์พัฒนาเด็กเล็กวัดศรีสำโรง								
ผู้อำนวยการศูนย์พัฒนาเด็กเล็ก**		๑	๑	๑	-	-	-	
ครู	๒	๒	๒	๒	-	-	-	

ส่วนราชการ	กรอบ อัตรา กำลัง เดิม	กรอบอัตราตำแหน่งที่คาดว่าจะต้องใช้ในช่วง ระยะเวลา ๓ ปีข้างหน้า			อัตรากำลังคน เพิ่ม/ลด			หมายเหตุ
		๒๕๖๗	๒๕๖๘	๒๕๖๙	๒๕๖๗	๒๕๖๘	๒๕๖๙	
<b>พนักงานจ้างตามภารกิจ ประเภทผู้มีทักษะ</b>								
ผู้ดูแลเด็ก (ทักษะ)	๒	๒	๒	๒	-	-	-	
<b>ศูนย์พัฒนาเด็กเล็กวัดหนองตาด</b>								
ผู้อำนวยการศูนย์พัฒนาเด็กเล็ก**	-	๑	๑	๑	-	-	-	
ครู	๓	๓	๓	๓	-	-	-	
<b>พนักงานจ้างทั่วไป</b>								
ผู้ดูแลเด็ก (ทั่วไป)	๑	๑	๑	๑	-	-	-	
<b>กองสวัสดิการสังคม (๑๑)</b>								
ผู้อำนวยการกองสวัสดิการสังคม (นักบริหารงานสวัสดิการสังคม ระดับต้น)	๑	๑	๑	๑	-	-	-	
<b>ฝ่ายพัฒนาชุมชน</b>								
หัวหน้าฝ่ายพัฒนาชุมชน (นักบริหารงานสวัสดิการสังคม ระดับต้น)	๑	๑	๑	๑	-	-	-	
นักพัฒนาชุมชน ปก./ชก.	๑	๑	๑	๑	-	-	-	
เจ้าพนักงานพัฒนาชุมชน ปง./ชง.	๑	๑	๑	๑	-	-	-	
<b>พนักงานจ้างตามภารกิจประเภทผู้มีคุณวุฒิ</b>								
ผู้ช่วยเจ้าพนักงานพัฒนาชุมชน	๑	๑	๑	๑	-	-	-	
<b>พนักงานจ้างทั่วไป</b>								
คนงาน	๒	๒	๒	๒	-	-	-	
<b>กองส่งเสริมการเกษตร (๑๔)</b>								
ผู้อำนวยการกองส่งเสริม การเกษตร	๑	๑	๑	๑	-	-	-	

(นักบริหารงานการเกษตร ระดับต้น)								
---------------------------------	--	--	--	--	--	--	--	--

ส่วนราชการ	กรอบ อัตรา กำลัง เดิม	กรอบอัตราตำแหน่งที่คาดว่าจะต้องใช้ในช่วง ระยะเวลา ๓ ปีข้างหน้า			อัตรากำลังคน เพิ่ม/ลด			หมายเหตุ
		๒๕๖๗	๒๕๖๘	๒๕๖๙	๒๕๖๗	๒๕๖๘	๒๕๖๙	
<b>ฝ่ายส่งเสริมการเกษตร</b>								
หัวหน้าฝ่ายส่งเสริมการเกษตร (นักบริหารงานการเกษตร ระดับต้น)	๑	๑	๑	๑	-	-	-	
<b>พนักงานจ้างทั่วไป</b>								
คนงาน	๑	๑	๑	๑	-	-	-	
<b>หน่วยตรวจสอบภายใน (๑๒)</b>								
นักวิชาการตรวจสอบภายใน ปก./ ชก.	๑	๑	๑	๑	-	-	-	
<b>รวม</b>	<b>๘๔</b>	<b>๘๗</b>	<b>๘๗</b>	<b>๘๗</b>	<b>-</b>	<b>-</b>	<b>-</b>	

\*\* หมายเหตุ ตำแหน่ง ผู้อำนวยการศูนย์พัฒนาเด็กเล็ก จะสามารถสรรหาผู้ดำรงตำแหน่งได้ก็ต่อเมื่อได้รับการจัดสรรอัตรากำลังและงบประมาณจากสำนักงบประมาณหรือกรมส่งเสริมการปกครองท้องถิ่นแล้ว

#### ๑.๒ จำแนกเพศชาย - เพศหญิง ดังนี้

- เพศชาย จำนวน ๒๔ คน
- เพศหญิง จำนวน ๓๐ คน

#### ๑.๓ จำแนกระดับคุณวุฒิทางการศึกษาของบุคลากร

ประเภท	ต่ำกว่า ปวช.	ปวช. หรือ เทียบเท่า	ปวส. หรือ เทียบเท่า	ปริญญาตรี หรือ เทียบเท่า	ปริญญาโท หรือ เทียบเท่า	ปริญญาเอก หรือ เทียบเท่า	รวม
พนักงานเทศบาล	-	-	๖	๑๔	๑๓		๓๓
พนักงานครูและบุคลากร ทางการศึกษา	-	-	-	๔	๕	-	๙
ลูกจ้างประจำ	-	-	-	-	-	-	๐
พนักงานจ้าง	๑๐			๑๓	-		๒๓
<b>รวม</b>	<b>๑๐</b>	<b>-</b>	<b>๖</b>	<b>๓๑</b>	<b>๑๘</b>		<b>๖๕</b>
คิดเป็นร้อยละ	๑๕.๓๘		๙.๒๓	๔๗.๖๙	๒๗.๖๙		๑๐๐

๑.๔ โครงสร้างอายุข้าราชการหรือพนักงานส่วนท้องถิ่น จำแนกตามประเภทตำแหน่ง

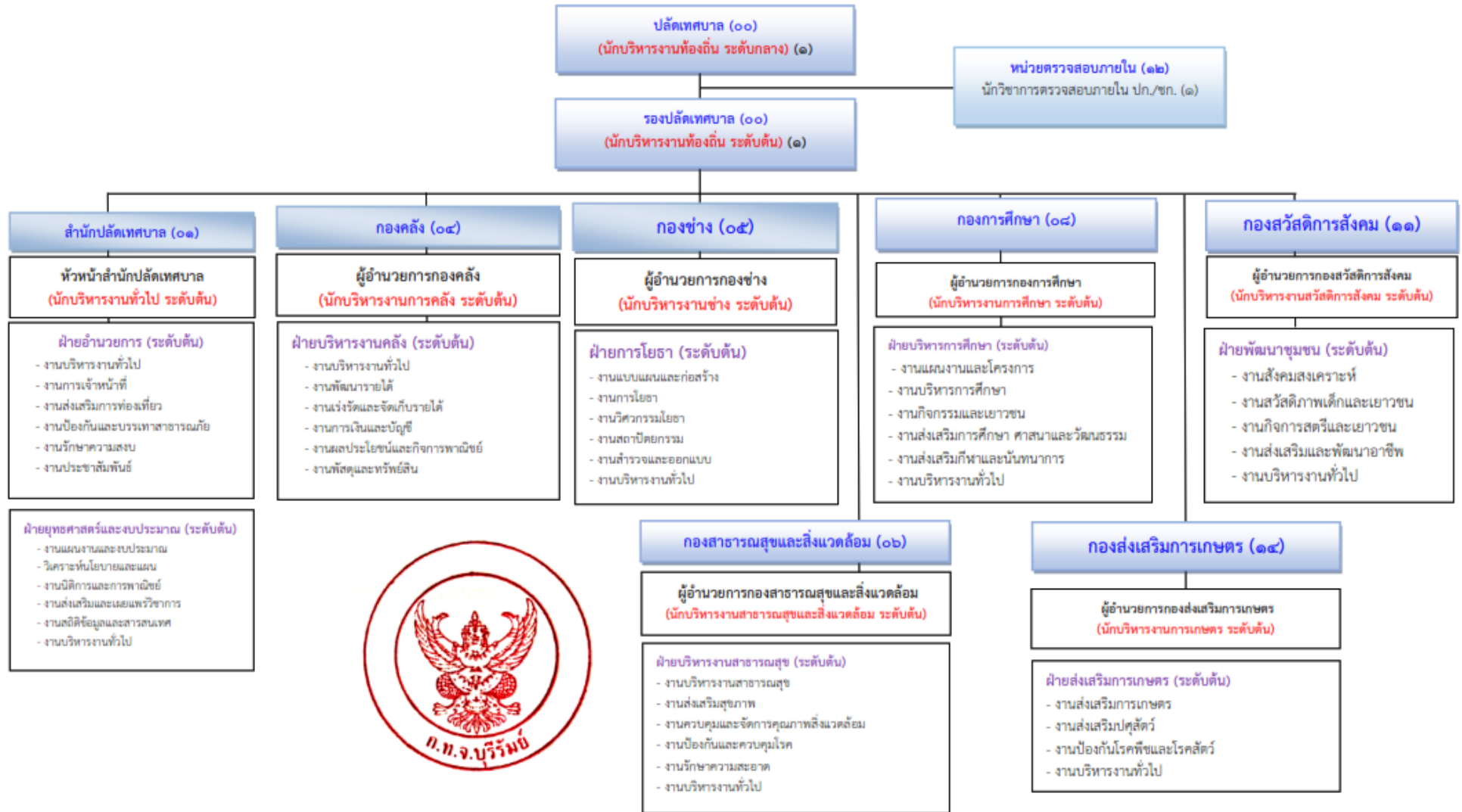
ประเภท	ช่วงอายุ (ปี)								คน	อายุเฉลี่ย
	<= ๒๔	๒๕ - ๒๙	๓๐ - ๓๔	๓๕ - ๓๙	๔๐ - ๔๔	๔๕ - ๔๙	๕๐ - ๕๔	>= ๕๕		
บริหารท้องถิ่น	-	-	-	-	-	-	๑	๑	๒	๕๕
อำนวยการท้องถิ่น	-	-	-	-	๒	๓	๒	๓	๑๐	
วิชาการ	-	-	๑	๓	๔	๑	๑	-	๑๐	
ทั่วไป				๑	๓	๖	๑	-	๑๑	
ข้าราชการหรือพนักงานครู และบุคลากรทางการศึกษา	-	-	-	-	-	๑	๕	๓	๙	
ลูกจ้าง	-	-	-	-	-	-	-	-	-	
พนักงานจ้าง	-	๒	๓	๔	๒	๖	๑	๕	๒๓	
รวม	-	๒	๔	๘	๑๑	๑๗	๑๑	๑๒	๖๕	
คิดเป็นร้อยละ	-	๓.๐๘	๖.๑๕	๑๒.๓๑	๑๖.๙๒	๒๖.๑๕	๑๖.๙๒	๑๘.๔๖	๑๐๐	

๑.๕ การสูญเสียกำลังคนจากการเกษียณอายุในระยะ ๓ ปี

ลำดับ	สายงาน	ปีงบประมาณที่เกษียณอายุ			รวม
		๒๕๖๗	๒๕๖๘	๒๕๖๙	
๑	นักบริหารงานคลัง	๑	-	-	๑
๒	นักบริหารงานสวัสดิการสังคม	-	๑	-	๑
	รวม	๑	๑	-	๒

### ๑๐. แผนภูมิโครงสร้างการแบ่งส่วนราชการ

#### โครงสร้างส่วนราชการเทศบาลตำบลหนองคาด ประเภทสามัญ



๒. การบรรจุแต่งตั้ง การให้โอน การรับโอน และเกษียณอายุราชการ ประจำปีงบประมาณ พ.ศ. ๒๕๖๖ สรุปได้ดังนี้

๑. การบรรจุแต่งตั้ง	- ไม่มี
๒. การให้โอน	- ไม่มี
๓. การรับโอน	- ไม่มี
๔. เกษียณอายุราชการ	- ไม่มี

**ปัญหา/อุปสรรค และข้อเสนอแนะ**

**ปัญหาและอุปสรรค**

- ด้านการพัฒนาบุคลากร การส่งบุคลากรเข้ารับการอบรม ประเภทพนักงานเทศบาล พนักงานครู ลูกจ้างประจำ และพนักงานจ้าง ยังมีไม่ครบตามจำนวนพนักงานเทศบาลฯ ที่มีอยู่ เนื่องจากยังมีผลกระทบมาจากแพร่ระบาดของเชื้อไวรัสโคโรนา ๒๐๑๙ (COVID -๑๙) ซึ่งส่งผลกระทบต่อ การเข้ารับการฝึกอบรมของบุคลากรในหน่วยงาน เพราะบุคลากรบางส่วนยังมีความวิตกกังวลและกลัวติดเชื้อไวรัสจากผู้เข้าร่วมอบรมด้วยกัน

**ข้อเสนอแนะ/แนวทางแก้ไข**

- ส่งเสริมให้บุคลากรเข้ารับการฝึกอบรม โดยผ่านระบบสื่ออิเล็กทรอนิกส์ (Application Zoom) หรือรูปแบบออนไลน์ต่าง ๆ เพื่อให้บุคลากรมีการพัฒนาความรู้ความสามารถเพิ่มมากขึ้นและอย่างต่อเนื่อง และสามารถนำความรู้ไปใช้ในการปฏิบัติหน้าที่ได้อย่างมีประสิทธิภาพ

\*\*\*\*\*